

Acaba de inaugurarse y dispone de una avanzada tecnología

CENTRO DE REHABILITACION PARA AFECTADOS POR EL SINDROME TOXICO EN ALCORCON

Aparte de estas nuevas instalaciones se mantienen las que ya existían en la calle Cabo San Vicente con el fin de diversificar la atención prestada

Se acaba de inaugurar en Alcorcón un nuevo centro de rehabilitación para los afectados por el síndrome tóxico en esta localidad. Dispone de numerosas instalaciones y una avanzada tecnología. En su consecución ha participado, además del Ayuntamiento y el Plan Nacional de Síndrome Tóxico, la Asociación de Afectados y/o Perjudicados por el Síndrome Tóxico en Alcorcón.

Anteriormente se contaba con un centro de rehabilitación en el consultorio de la calle Cabo San Vicente, pero no respondía a las necesidades de los enfermos, puesto que su capacidad era insuficiente. No obstante, estas dependencias no quedarán cerradas tras la inauguración del nuevo centro, sino que se utilizarán los servicios de ambos en base a proporcionar una mayor atención a los afectados dirigiéndolos al lugar que se considere más indicado por razones de accesibilidad.

El centro de rehabilitación recién inaugurado cuenta con las más modernas técnicas existentes hasta la fecha para efectuar los tratamientos a seguir en estos casos. Dispone de Hidroterapia y Electroterapia, un gimnasio y otros avanzados medios de rehabilitación, así como de personal especializado. **FESTIVAL PARA LOS NIÑOS**

Aparte de este importante

logro, la Asociación de Afectados por el Síndrome Tóxico de Alcorcón realiza otras actividades encaminadas a compensar los difíciles momentos que han debido pasar durante esta lamentable enfermedad.

Así, el pasado día 2 de enero organizaron un entrañable festival infantil para que todos los niños afectados pudieran para un rato entretenido durante las Navidades, objetivo que lograron cumplidamente, puesto que los pequeños pudieron, además de contemplar el espectáculo, participar en algunos momentos de la actuación de los diversos artistas que acudieron al festival.

Actuaron el grupo infantil Caramelos y el de ilusionistas Aladino Mustafá, quienes se volcaron en sus actuaciones. De esta forma, la Asociación quiso demostrar su gran interés por los niños, proporcionándoles un festival, naturalmente gratuito, organizado especialmente para ellos.

El nuevo centro de rehabilitación para los afectados por el síndrome tóxico en Alcorcón viene a cumplir una vieja aspiración de esta localidad, esperándose con su puesta en funcionamiento la pronta recuperación de cuantos se encuentran aún convalecientes de esta enfermedad. Sus avanzados medios abren una puerta más para conseguir este importante objetivo.



El Ayuntamiento de Alcorcón ha participado activamente en la consecución del nuevo centro



Los niños afectados por el síndrome tóxico disfrutaron el pasado día 2 de enero de un gran festival infantil, celebrado en Alcorcón. Durante el pasado verano, jóvenes de distintos municipios víctimas del aceite de colza participaron en los actos organizados por la Diputación de Madrid en el colegio San Fernando



■ Julián Sánchez, vecino de Pinto y peluquero de profesión, ha realizado una exposición individual de pintura en el Bar Sol de esta localidad, mostrando su gran arte con los pinceles. Presentó 31 obras y cuatro apuntes a tinta china, predominando en ellos los temas taurinos, los paisajes y algunas escenas de costumbres. Los precios oscilaron entre las cuatro y las treinta mil pesetas.

Este artista, de cuarenta y tres años, tiene en su haber un primer premio de dibujo en Getafe, en el año 1962, habiendo recibido con anterioridad, en 1959, un accésit de pintura. Ha expuesto en diversas exposiciones colectivas, y en la actualidad su meta es la de realizar exposiciones en galerías de Madrid.

Lleva pintando desde los doce años y es autodidacta, aunque en su juventud siguió un curso por correspondencia. Emplea como técnica el óleo, la acuarela y el gouache, además de la tinta china de los apuntes.



■ Con la reciente entrada en funcionamiento de la carretera de circunvalación en Pinto, el acceso de la carretera Parla-Fuenlabrada a Pinto a la N-IV se hará sin necesidad de cruzar el casco urbano. Se evita, de esta forma, el paso del transporte de mercancías peligrosas por el centro del municipio y permitirá, a la vez, racionalizar definitivamente el tráfico.

■ «El cuento del mes» es una nueva revista infantil dirigida a niños de ocho a doce años, que aparecerá en Pinto todos los meses, coordinada por la Biblioteca Municipal. Su objetivo es fomentar la lectura y los hábitos de estudio. En una primera fase esta revista será coordinada por adultos, pero sus promotores esperan poder trasladar esta tarea a los niños, aunque desde un primer momento éstos han participado en el contenido de la misma. Dado la elevada tasa de fracaso escolar que se viene registrando, la labor de esta nueva publicación puede ser muy efectiva.

Durante todo este mes y gratuitamente se realizan numerosas actividades

LOS COLEGIOS, CONVERTIDOS EN TEATROS

Talleres, representaciones y conferencias constituyen el núcleo del intenso programa cultural

Durante este mes, la Escuela de Teatro de Alcorcón está organizando una serie de actividades, entre las que se incluyen diferentes representaciones a cargo de numerosos grupos españoles y extranjeros, así como varias conferencias sobre el fenómeno teatral. Todos estos actos tienen entrada gratuita y se organizan en algunos colegios de la ciudad.

El sábado día 15, a las doce, tendrá lugar en el colegio Daniel Martín la presentación del grupo Rana Sabia,



del Ecuador, que pondrá en escena la obra «La Rana Sabia encuentra un tesoro».

Del día 17 al 21, desde las siete a las diez horas, habrá en el colegio de la Hispani-

dad dos talleres sobre los títeres, en los que se descubrirán algunos secretos sobre estos divertidos muñecos actores.

El día 22 será la presentación de los Titeres de la A, de Madrid, que escenificarán «Rompemuñecos» y «El mejor tesoro», a las doce, en el colegio Daniel Martín.

El lunes día 24 se ofrecerá una conferencia-demostración pedagógica a cargo de Rafael López-Trinchanz, del Roy Hart Theatre. Tratará del fenómeno de la voz humana y su expresión, y tendrá lugar a las ocho y media de la tarde en el colegio Ramón y Cajal.

TALLER DE VOZ

Los días 25, 26 y 27, en el colegio de La Hispanidad,

habrá un taller de voz, impartido también por Rafael López-Trinchanz. Tendrá lugar de las seis a las nueve de la tarde.

El día 27, Javier Villafañe, de Argentina, dará una conferencia sobre «Los cuentos que me contaron en el camino del Quijote». Este acto se celebrará en el Centro Cívico, a las ocho y media de la tarde.

Por último, el sábado día 29, a las doce, en el colegio Daniel Martín, Javier Villafañe presentará otra entretenida obra. Todos estos actos se inscriben dentro del propósito del Taller de Teatro y del Ayuntamiento de Alcorcón de impulsar la cultura en este municipio, haciendo una exhaustiva difusión del fenómeno teatral.



Empresa Provincial Informática de Madrid, S. A. ofrece trabajo para un

TITULADO / A SUPERIOR

Preferible en Ciencias de la Información, con:

- Experiencia en Administración Local.
- Capacidad de organización.
- Conocimientos de Informática.

Jornada de trabajo de cinco días, sueldo según valía y residencia en Madrid. Interesados escribir enviando historial profesional a: EPIMSA, Avda. de los Madroños, núm. 29, Madrid-33. Tel. 200 81 40.

(Ref. M-1.733.356)



El Ayuntamiento busca soluciones para sus problemas de crecimiento y tráfico

LOS VECINOS PARTICIPAN EN EL PLAN DE URBANISMO DE VILLALBA

Collado Villalba está estos días pendiente del nuevo plan para ordenar urbanísticamente el término municipal y su próximo desarrollo. El Ayuntamiento ha enviado una carta a los vecinos solicitándoles su colaboración, ya que el contenido del Plan de Ordenación buscará solucionar temas tales como ordenación de la edificación, evitando construcciones de gran altura o volumen donde puedan estorbar a otras ya existentes, o la conservación de la naturaleza.

Según Carlos Julio López Jiménez, alcalde de Collado Villalba, «Villalba es el municipio que más se ha desarrollado en la sierra de Guadarrama desde 1950. El paso de gigante dado desde que aún fuera un pueblo ganadero, con 3.355 habitantes en 1950, se explica por cuatro grandes razones:

Primera, la instalación de MA-DE en los años 60 aumentó de forma espectacular los puestos de trabajo y la población residente, y aunque no atrajo otras industrias subsidiarias sí fomentó la creación de comercios y servicios.

La segunda razón fue la construcción de la autopista, que supuso el asentamiento en Villalba de muchos de sus trabajadores y facilitó el acceso rápido a Madrid. El ferrocarril completa esta enorme ventaja.

El desbordamiento de la población madrileña a partir de 1965 es la tercera razón que explica el gran salto de Villalba. El pueblo ofrecía un hábitat sin congestión, unos precios módicos de vivienda y el acceso más rápido de toda la sierra a la capital. Todo ello con un paisaje magnífico y agua en abundancia.

La razón de este crecimiento estuvo también en la permisividad del Ayuntamiento y del MOPU, que aceptaron la concesión entre 1973 y 1975 de casi 12.000 licencias de viviendas sin apenas dotaciones



Villalba es el municipio que más se ha desarrollado en la sierra de Guadarrama, urbanísticamente hablando, según su alcalde

El objetivo es la distribución de equipamiento y espacios libres por barrios, pero protegiendo los principales atractivos ecológicos del pueblo

comunitarias ni previsiones de urbanización». Más adelante el alcalde indicó que el nuevo Plan de Ordenación de Villalba ha sido diseñado para una población en verano de 90.000 habitantes en 1990, previendo suelo para actividades productivas que generen nuevos puestos de trabajo, manteniendo al

menos la situación actual, que es que las dos terceras partes de la población activa trabaje en Villalba. También prevé nuevos terrenos para talleres y almacenes y un polígono ganadero, pretendiendo fomentar el comercio pequeño y mediano, excluyendo las fórmulas monopolistas de hipermercados.

Se quiere mejorar el tráfico creando circunvalaciones, aparcamientos y reorganizando la circulación interna en los barrios, para lo que se facilitará el acceso del transporte público a Madrid.

En relación con el tema de nuevas construcciones, el alcalde manifestó: «Intentaremos reducir la densidad de nuevas construcciones a un máximo de cuarenta viviendas por hectárea, facilitando la actividad de construcción, especialmente de vivienda unifamiliar, para evitar competir con la gran oferta existente de apartamentos. Pretendemos equilibrar la distribución de equipamiento y espacios

libres por barrios, aumentando su cantidad hasta niveles habituales en la vida urbana actual, pero respetando y protegiendo los principales atractivos de Villalba: su sierra, sus dehesas, su río y su paisaje, en general.»

El alcalde terminó indicando que todo lo expuesto eran aportaciones del Ayuntamiento, pero que era imprescindible recoger la información del público para que existiera una información exhaustiva. «Hablaemos con los propietarios —dijo— donde se vaya a modificar la calificación del suelo. Aunque Villalba no sea un pueblo eminentemente ganadero en la actualidad —ya que sólo el uno por ciento de la población se dedica a la ganadería— hemos hecho un estudio de los pastos del pueblo y hemos comprobado que son de una riqueza muy importante, por lo cual nos hemos decidido a potenciar un polígono ganadero en nuestro término.»

El alcalde, concejales y varios vecinos de Collado Mediano han realizado recientemente una visita al vertedero controlado de Palencia para conocer de cerca las instalaciones y comprobar su funcionamiento.

La impresión de los visitantes ha sido satisfactoria, aunque hasta el momento la corporación no se ha pronunciado ni ha tomado ningún acuerdo sobre la instalación del vertedero municipal en su término.



«La situación de los 25 trabajadores de la hostelería Coliseo, S. A., de San Lorenzo de El Escorial, es actualmente incierta y confusa debido a que un proveedor demandó a la empresa y el Juzgado decretó el embargo del negocio», han manifestado a CISNEROS un grupo de empleados de dicha empresa.

Según parece existe un embargo por parte de un proveedor, ya que la empresa le adeuda un millón y medio de pesetas, más 700.000 pesetas de costes, por lo que el Juzgado de San Lorenzo de El Escorial designó el 24 de diciembre un administrador judicial que diariamente recoge el dinero de la caja.

Según estos trabajadores, la situación es crítica, ya que se encuentran impotentes ante la angustiada expectativa de futuro, que dejaría sin trabajo a 25 familias del pueblo. «La empresa no nos debe ni un solo duro —dijeron—, pero tenemos que estar trabajando para el proveedor. Tampoco hemos recibido la carta de despido, pero conocemos el procedimiento a través de un abogado que hemos contratado a la vista de la situación.»

La hostelería Coliseo fue creada a raíz de la inauguración del Real Coliseo Carlos III por los hermanos Martín Gómez, propietarios del inmueble. Cuenta con una cafetería, bar, boite, salones para bodas, banquetes y conferencias, restaurante, departamento de comidas preparadas, «buffet» y el cafetín Comedia Nueva, situada en los bajos del Coliseo.

Unión de Centro Democrático no se presentará en Cercedilla en las próximas elecciones municipales, según ha podido saber CISNEROS.

Los miembros de UCD de la actual corporación municipal de esta localidad se presentarán con una lista totalmente independiente, que estará encabezada por el actual alcalde, Enrique Espinosa.

El pueblo se ha convertido en una ciudad dormitorio al aumentar fuertemente su población en los últimos años

DE INFRAESTRUCTURA EN COLMENAREJO

• Se va a crear un vivero, en el que trabajarán en un principio cuarenta jóvenes deficientes

Colmenarejo es otro de los pueblos del partido judicial de San Lorenzo de El Escorial que en un corto período de tiempo ha visto aumentada su población, convirtiéndose hoy día en ciudad dormitorio. El Ayuntamiento ha hecho grandes esfuerzos para paliar las dificultades y problemas que lleva consigo el rápido crecimiento de una población, efectuando continuamente obras de mejoras en todo el pueblo.

A finales del verano empezó a funcionar el polideportivo municipal, que ha sido construido en colaboración con el Consejo Superior de Deportes, la Diputación Provincial de Madrid y el Ayuntamiento. Cuenta con dos piscinas, seis canchas de tenis, campo de fútbol, vestuarios, bar, etc. El coste de las obras se aproxima a los 50 millones de pesetas y ha sido subvencionado por los tres organismos a partes iguales.

En relación con las mejoras efectuadas en Colmenarejo, el alcalde, Benito Elvira, ha declarado a CISNEROS: «Hace veinte días se han terminado las obras de la carretera que va desde Galapagar a Valdemorillo por travesía de Colmenarejo: un importe de 80 millones de pesetas.

Actualmente estamos acometiendo la tercera fase de alumbrado, con un presupuesto de 10.500.000 pesetas, y obras de infraestructura de pa-

vimentación, por un valor de 19 millones de pesetas, que abarca la travesía general del polideportivo hasta la avenida del Parque Azul. Las obras del alumbrado público están incluidas en el plan de la Diputación Provincial de Madrid, subvencionándolas al cincuenta por ciento. Del resto del presupuesto de las obras la Diputación paga tres millones y los otros 16 millones de pesetas están incluidos en el préstamo de la Caja de Ahorros, cuyos intereses corren también a cargo

de la Diputación Provincial de Madrid.»

El señor Elvira continuó manifestando: «A la clínica municipal se la ha dotado de un equipo de Rayos X, una sala de curas y otras salas donde los médicos y practicantes pasan las visitas. Actualmente estamos poniendo en marcha la biblioteca municipal en los bajos del Ayuntamiento en colaboración con la Diputación Provincial de Madrid y el Ministerio de Cultura; el coste se aproxima a los cinco millones

de pesetas, entre libros, estanterías y equipamiento.»

Más adelante, el alcalde añadió que se estaban realizando unas obras de infraestructura para acondicionar la plaza de la Iglesia, donde se instalarán unos jardines, bancos y se pavimentará toda la plaza; aproximándose el costo de la obra a un millón de pesetas.

El alcalde de Colmenarejo terminó diciendo que en la actualidad se está haciendo el vallado de la finca que el Ayuntamiento ha cedido a APASCOVI, en la calleja de las Latas, para la creación de un vivero. Para este trabajo serán empleados los deficientes mayores de dieciocho años después de haber cursado estudios en Villalba. Asimismo se ha empezado a echar tierra vegetal en los 20.000 metros cuadrados de la finca, y espero que para comienzos de la próxima primavera se pueda empezar a plantar. En el nuevo vivero se pretende dar empleo a todos los deficientes de la comarca y, en un principio, trabajarán 40 chicos mayores de dieciocho años.

Colmenarejo ofrece el bello panorama de una gran ciudad residencial porque ha sabido vencer los problemas que ocasiona el rápido crecimiento de un pueblo, pasando en los tres últimos años de no tener ninguna calle asfaltada a tener todo el pueblo urbanizado.



La tercera fase de las mejoras del alumbrado público ha costado más de diez millones de pesetas



■ Con motivo del Día del Arbol que se celebrará el próximo domingo en San Sebastián de los Reyes, el Ayuntamiento y los vecinos realizarán plantaciones en la zona del Cristo de los Remedios y distintos colegios del municipio. También las comunidades que han solicitado ayuda técnica, en base a la convocatoria del Ayuntamiento, contarán en este día con la colaboración necesaria.

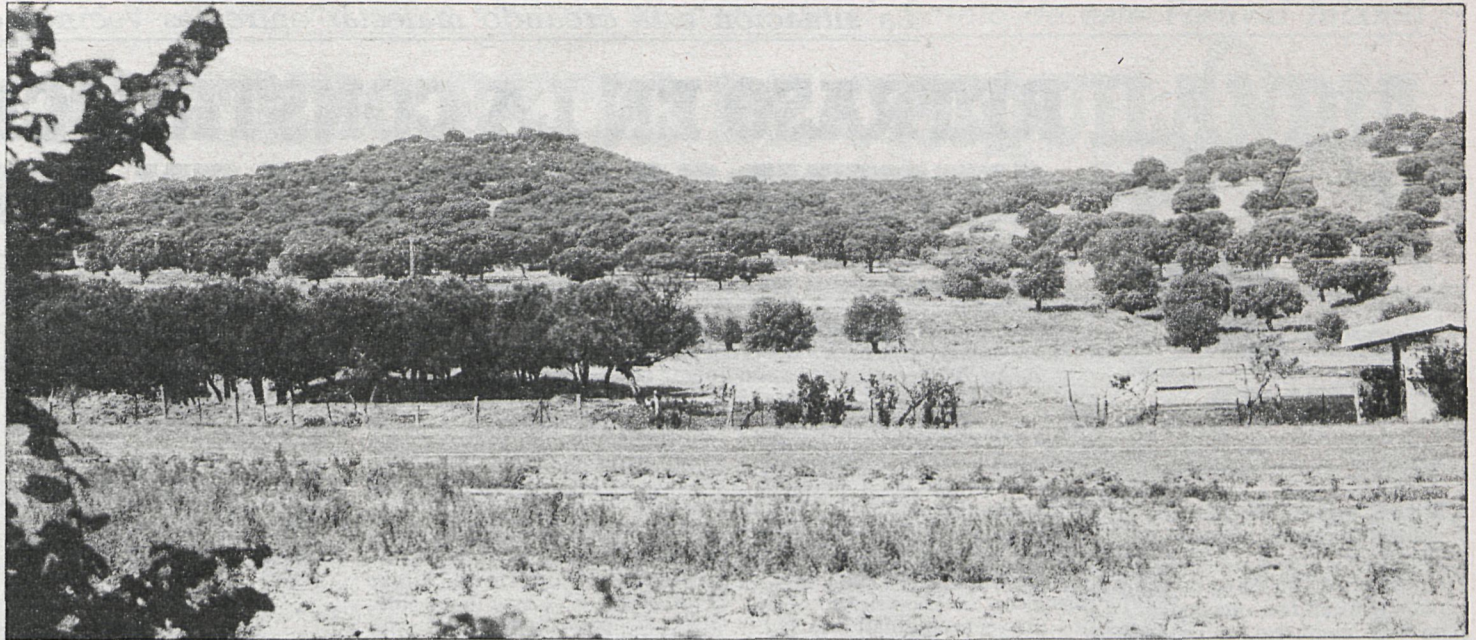
■ En el pleno celebrado el pasado 15 de diciembre, el Ayuntamiento de San Sebastián de los Reyes acordó ceder 10.000 metros cuadrados de suelo en la zona de la Zaporra al Ministerio de Educación y Ciencia con objeto de construir un centro de EGB. El terreno cedido es parte de un solar de 17.000 metros cuadrados que ha adquirido la Corporación en fechas recientes. El acuerdo fue tomado con el fin de dotar al municipio de centros escolares suficientes, ya que cuando se habitan las urbanizaciones Las Cumbres y Roxa Luxemburgo puede haber escasez de plazas. Con anterioridad el Ayuntamiento cedió otros dos terrenos de 12.549 y 9.924 metros cuadrados, a elegir por el Ministerio, para edificar un centro de 24 unidades de EGB. También se solicitó un parvulario de cuatro unidades en el colegio Valvanera, sin que hasta el momento se tengan noticias de la resolución ministerial. Por el contrario, se ha adjudicado a la empresa Covimar la construcción del colegio de la Hoya, con lo que se espera que el nuevo centro pueda entrar en funcionamiento para el próximo curso escolar.



■ Una vez resuelta la adjudicación necesaria se iniciarán las obras de pavimentación de la travesía principal de Cervera de Buitrago, cuyo plazo de ejecución se establece en seis meses. En total se asfaltarán 500 metros de calle con cargo a los presupuestos de la Diputación Provincial.

■ También en esta localidad será construida una clínica en la antigua casa de teléfonos, con un presupuesto de 4,5 millones de pesetas. El nuevo edificio ocupa una superficie de 120 metros cuadrados y dispondrá de salas de consulta, ATS y espera. Hasta ahora, el médico, que pasaba consulta los lunes, se veía obligado a atender a los vecinos en el despacho del alcalde.

SERVICIO DOCUMENTACION



En la zona de El Pardo se ha notado un retroceso en las actividades agrícolas, forestales y ganaderas, incrementándose en cambio la instalación de núcleos residenciales, industriales y de servicios

La Federación de Amigos de la Tierra va a remitir a las Cortes un proyecto de ley que controlará su desarrollo

PROTECCION PARA EL MONTE DE EL PARDO

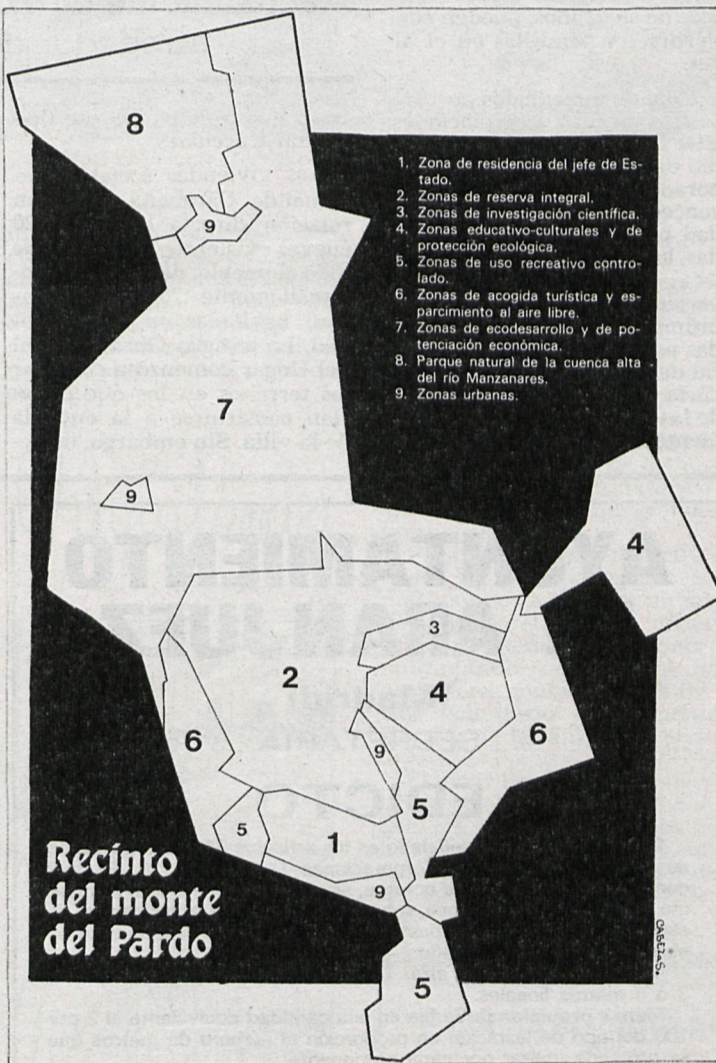
Un nuevo proyecto que contempla la protección del monte de El Pardo y su entorno será remitido en breve a las Cortes por la Federación de Amigos de la Tierra (FAT). El estudio afecta a 56.530 hectáreas de terreno no urbanizable objeto de protección especial, aunque se contempla la creación de zonas de ecodesarrollo y potenciación económica.

En la actualidad se ultiman los preparativos del proyecto de ley, que básicamente recoge el contenido del texto anterior, presentado ante las Cortes del gobierno de UCD y que fue desestimado «por implicar aumento de gastos», según explicó el entonces presidente de la Cámara, Landelino Lavilla.

La proposición de ley fue realizada por un equipo de expertos, bajo la dirección de Fernando González Bernáldez, que a lo largo de 1980 estudiaron la protección con carácter medio-ambiental, y en el que participaron representantes del Ayuntamiento de Madrid, el Instituto para la Conservación de la Naturaleza (Icona), Diputación Provincial, Coplaco, Patrimonio Nacional, Capitanía General, universidades de Madrid, grupos ecologistas y Centro de Estudios sobre la Conservación de la Naturaleza.

Según fuentes de la Federación se ha respetado el texto, ya que se trata de un estudio completo y erudito sobre el monte de El Pardo y su entorno, aunque se incluirán en el nuevo proyecto algunas modificaciones. «Esperamos que tras ser presentado a las Cortes salga adelante, ya que el Partido Socialista intervino en la realización del texto y ahora, al contar con la mayoría parlamentaria, no planteará problemas para su aprobación.» Con el proyecto se pretende establecer un régimen jurídico especial que proteja todas las situaciones diversas del territorio como espacio de uso y disfrute protegido que sirva de marco e instrumento para la educación ambiental de la población madrileña, y que mantenido adecuadamente no padezca alteraciones que destruyan los ecosistemas de alto interés que contiene.

La FAT, además, tiene prevista la divulgación de folletos explicativos sobre las características del monte y su entorno, financiados por la Delegación de Saneamiento y Medio Ambiente del Ayuntamiento de Madrid, además de la realización de una campaña dirigida a los colegios de la región para que los niños tomen conciencia de la importancia de la zona.



ALTO VALOR ECOLOGICO

La zona del monte de El Pardo y su entorno representa, por su situación geográfica, una clasificación de parque natural con importantes ecosistemas de alto interés ecológico, científico y pedagógico.

El área comprende ecosistemas con una rica, variada y valiosísima gama de vertebrados —274 especies—, entre las que se encuentran algunas en peligro de extinción. Son de destacar al águila imperial, que representa el 10 por 100 del total mundial la cigüeña negra, cuya conservación significará que el embalse de El Pardo no sufra ningún tipo de alteración ecológica ni se realicen en él actividades humanas, y se aprecia una pérdida constante de nidaciones de buitres. El abandono, la falta de reglamentación y de vigilancia hasta el presente han provocado una paulatina degradación del medio ambiente en la zona.

En el proyecto se clasifica el terreno en distintas categorías, según el grado de protección que requiere. Así, se contempla la actual residencia del Rey, una segunda zona de reserva integral, aproximadamente el 70 por 100 del total, donde únicamente se permitirán actividades relacionadas con estudios científicos y desarrollo de investigación sobre especies vegetales y animales; zona de investigación científica, que ocupa el 6 por 100 del terreno, para usos tradicionales de la tierra y desarrollo agrario del área protegida; espacio educativo-cultural y de protección ecológica, en la que se autorizan recorridos a pie por itinerarios prefijados, así como prácticas educativo-culturales al aire libre; zona turística y de esparcimiento con posibilidades de acampada, cocinar en lugares establecidos para ello e instalación de restaurantes, que representa el 12 por 100 de la extensión total; zona de ecodesarrollo y po-

El terreno ha sido clasificado en distintas categorías, con el fin de que su aprovechamiento sea más racional

tenciación económica aptas para la práctica de las actividades agrarias para el desarrollo de las explotaciones e instalación de industrias no contaminantes, siempre que no alteren las condiciones ambientales del área protegida, y finalmente, zonas urbanas que abarca los municipios de Manzanares el Real, Hoyo de Manzanares, antiguo pueblo de El Pardo y urbanización La Florida.

La imposición y vigilancia de normas que regulen al sector protegido corresponderá al Patronato, que estará formado por representantes de las administraciones local y central, asociaciones ecologistas y de investigación y cuyo presidente honorario será el Rey.

MUNICIPIOS AFECTADOS

Ocho municipios se rerán afectados, en distinta medida, por la nueva ley de protección. Manzanares el Real, según declaraciones de su alcalde, Luis Alvarez, ve con cierta impaciencia el proyecto, toda vez que la corporación pretende construir dentro de la zona de protección, un pantano que no sería autorizado si se aprobara la nueva ley. El pantano que se ubicaría en Charca Verde, representa para los grupos ecologistas una serie de inconvenientes «ya que habría que volar roqueros para la conducción de aguas y significaría privatizar una parte del terreno». «Colmenar Viejo, por su parte —mantiene el alcalde, Armando Jusdado—, no se opone a la nueva ley de protección, sino que se identifica con el espíritu conservacionista del entorno.» San Sebastián de los Reyes, según fuentes municipales, ha solicitado la inclusión de su Dehesa Boyal dentro del ámbito de protección por considerarla de alto valor ecológico. Otros municipios, afectados en menor medida, serán consultados en próximos días por el equipo redactor para considerar sus posturas respecto al tema de protección del que son beneficiarios.