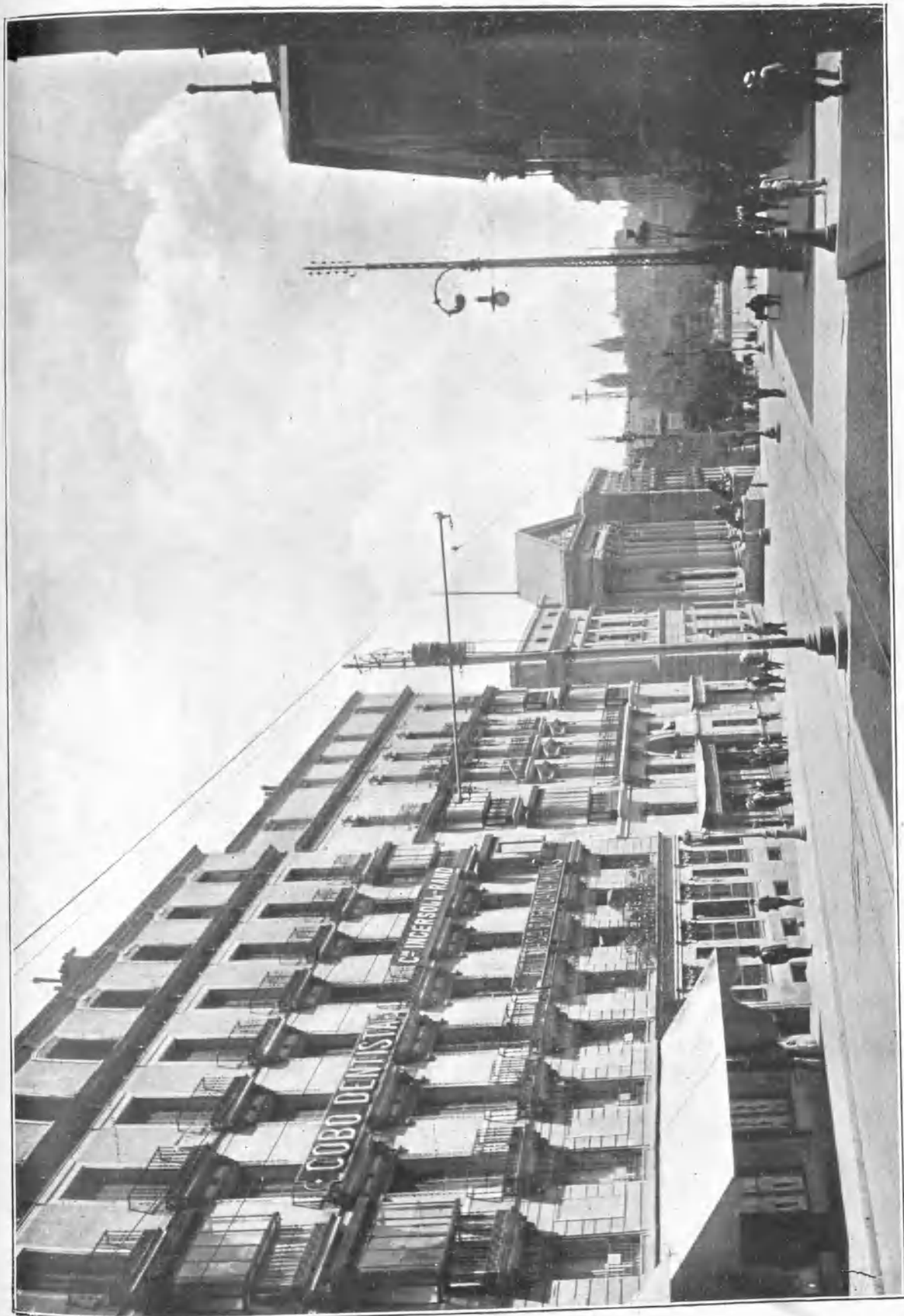


ESPAÑA ARTISTICA Y MONUMENTAL

MADRID



R. COSTA



CARRERA DE SAN JERÓNIMO (MADRID)

La Carrera de San Jerónimo, una de las calles más lindas y concurridas de Madrid, y, desde luego, la más elegante, comienza en la Puerta del Sol, y atravesando la pequeña plaza de Canalejas, va a terminar en la de las Cortes, frente al Congreso de los Diputados. La presente fotografía muestra la parte final de la Carrera, que sigue, en ligera pendiente, hacia la parte más bella de la Corte, la plaza de Cánovas, el Prado, el Jardín Botánico y el Retiro. Este trozo de la Carrera de San Jerónimo es una de las grandes arterias que ponen en comunicación el centro de la población con los relativamente nuevos barrios de Salamanca, Pardiñas y Príncipe de Vergara. En efecto; una doble línea de tranvías de vía estrecha, llamados vulgarmente en Madrid *concepjos*, y cuya estación central se halla en la cercana calle de Cedaceros, atraviesa la Carrera, sube por la calle de Lealtad al Retiro y se bifurca en varias líneas que van a Helmosilla, a Goya y a los lejanos barrios de la Castellana y de Pozas.



TEATRO ESPAÑOL (MADRID)

Fot. Laurent.

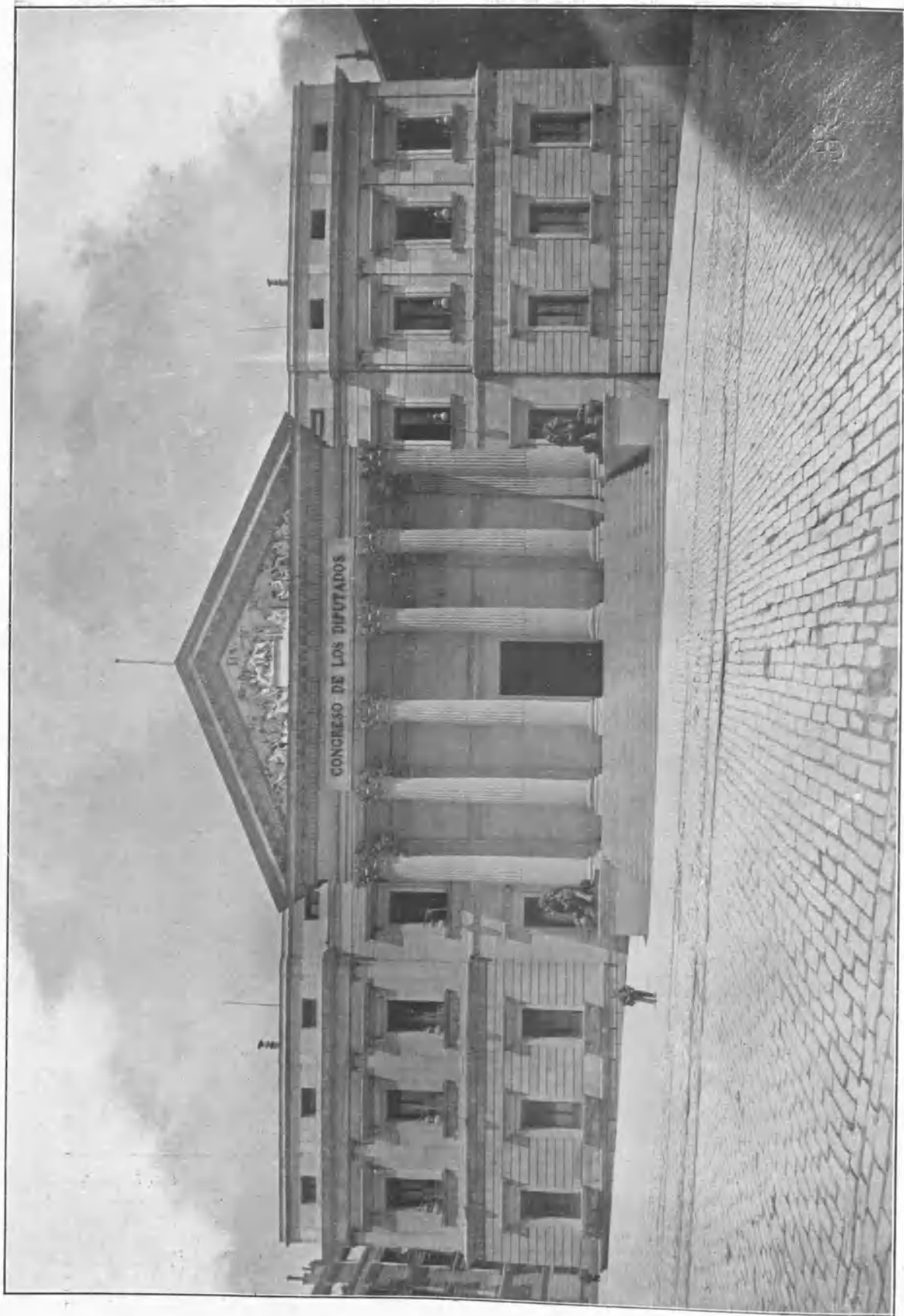
Es este coliseo el más importante de la Villa y Corte, después del Real, y pertenece al Ayuntamiento, quien lo cede gratuitamente a los empresarios mediante determinadas condiciones, entre ellas la de velar por la conservación y ornato del edificio, así interior como exteriormente. Alzase en el sitio que ocupaba el antiguo Teatro del Príncipe, destruido por un incendio en 1804. Construyóse según los planos y bajo la dirección del famoso arquitecto Villanueva, inaugurándose en 1806. En 1849 fue restaurado y llamado por primera vez Teatro Español, queriendo establecer el conde de San Luis un Teatro Nacional, que no pudo sostenerse. Haule dado lustre principalmente los eminentes actores Rafael Calvo y Antonio Vico, con la representación de las obras de don José Echegaray. Hace algunos años llevarónse a cabo importantes reparaciones en su decorado interior, debidos al señor Guerrero, padre de la ilustre actriz de este nombre, que lo tuvo larga temporada en arriendo.



Fot. Laurent.

ESTATUA DE CERVANTES (MADRID)

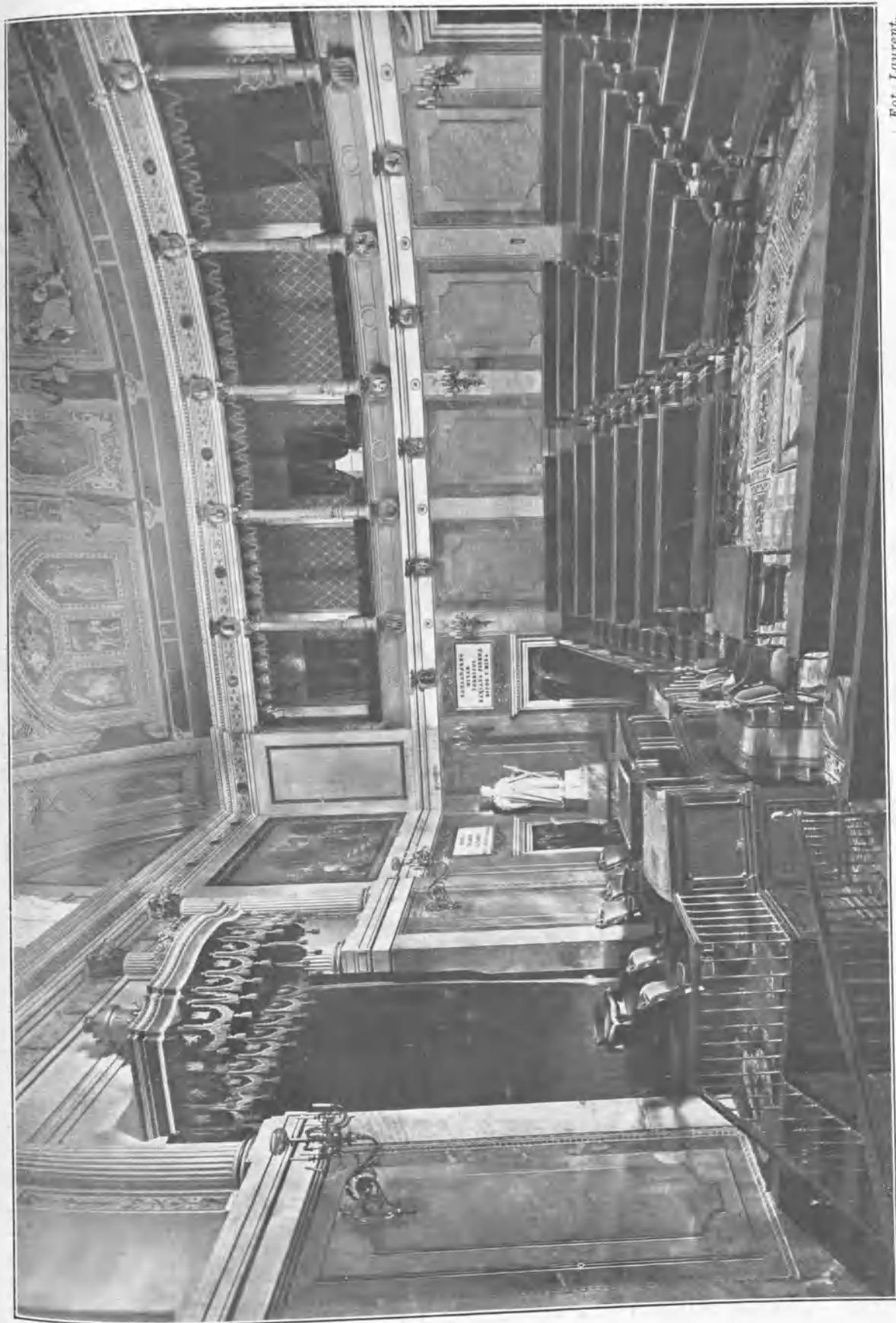
En uno de los jardinillos más humildes, por no decir pobres, de Madrid, casi escondida entre el follaje de unos raquíticos árboles y entre macizos de flores, se halla, sobre un modestísimo pedestal, la estatua tan poco acertada como deslucida (artísticamente hablando) del genio de los genios, del inmortal Cervantes, el autor del libro de los libros. En efecto; el jardinillo de la plaza de las Cortes es un lugar tan humilde para el hombre excelso, que si no se nos tildara de exagerados, casi podríamos repetir la famosa frase de «que lo había colocado un enemigo del autor del *Quijote*». La estatua es, no sólo sencilla, sino incapaz de resistir la menor alabanza, y apenas los bajorrelieves del pedestal se destacan, debido a la falta de inspiración del artista. Cervantes se merece algo más, y el pueblo madrileño, que supo erigir valiosos monumentos a Colón, Lope de Vega y a otros hombres célebres, se dispone a elevar al autor del *Quijote* una estatua más bella y digna de su genio incomparable y único.



Fot. Laurent.

CONGRESO DE LOS DIPUTADOS (MADRID)

Hállase este hermoso palacio de la Cámara popular en la plazuela de las Cortes, a la que da su fachada principal, teniendo además otras en las calles de Floridablanca, Sordo y Florín. Dióse principio a su construcción el año 1843, reinando doña Isabel II, con arreglo a los planos y bajo la inteligente dirección del arquitecto don Pascual Colomer, quien no obstante lo reducido del solar y la pendiente excesiva del lado principal, consiguió obtener una disposición muy aceptable, dentro de una modesta suntuosidad. Ocupa el edificio una superficie de 42,692 pies, y es de planta cuadrangular, con cuatro fachadas, con cuatro pisos y un ático, compuestos en un estilo clásico sencillo y sin relieve, excepción hecha del pórtico, que forma un cuerpo saliente, con seis columnas corintias estrías. El timpano del frontón ostenta un precioso relieve simbolizando las funciones legislativas, obra de Ponciano Ponzano. Flanquean la escalinata dos magníficos leones, del citado escultor, fundidos en Sevilla con los canchales cogidos al enemigo en la campaña de Africa.



Fot. Laurent.

SALÓN DE SESIONES DEL CONGRESO (MADRID)

Prosiguiendo la descripción comenzada en el epígrafe precedente, añádtremos que en el fondo del nórtrico está la puerta principal, que sólo se abre en las ceremonias oficiales de la apertura de Cortes. Por las calles de Florida Blanca y Florín tienen entrada los diputados, y las tribunas públicas por la del Sordo. La base de la disposición interior del edificio la constituye el salón que acompaña a estas líneas, de forma semicircular, peñafado, de treinta metros de diámetro. En el testero está la presidencia, y en el perímetro, sobre el anfiteatro, de los escaños, las tribunas. La techumbre es de forma curva, rasgada por un artístico lucernario. Decoran los muros preciosos cuadros de carácter histórico, entre ellos *Juan Cortés de Cádiz*, de Casado del Alisal, y *Doña María de Molina*, de Gisbert, y diversas lápidas de mármol en que se leen los nombres de ilustres varones que en uno u otro sentido han merecido bien de la patria.



Fot. Laurent.

PLAFÓN Y TRIBUNA DEL CONGRESO (MADRID)

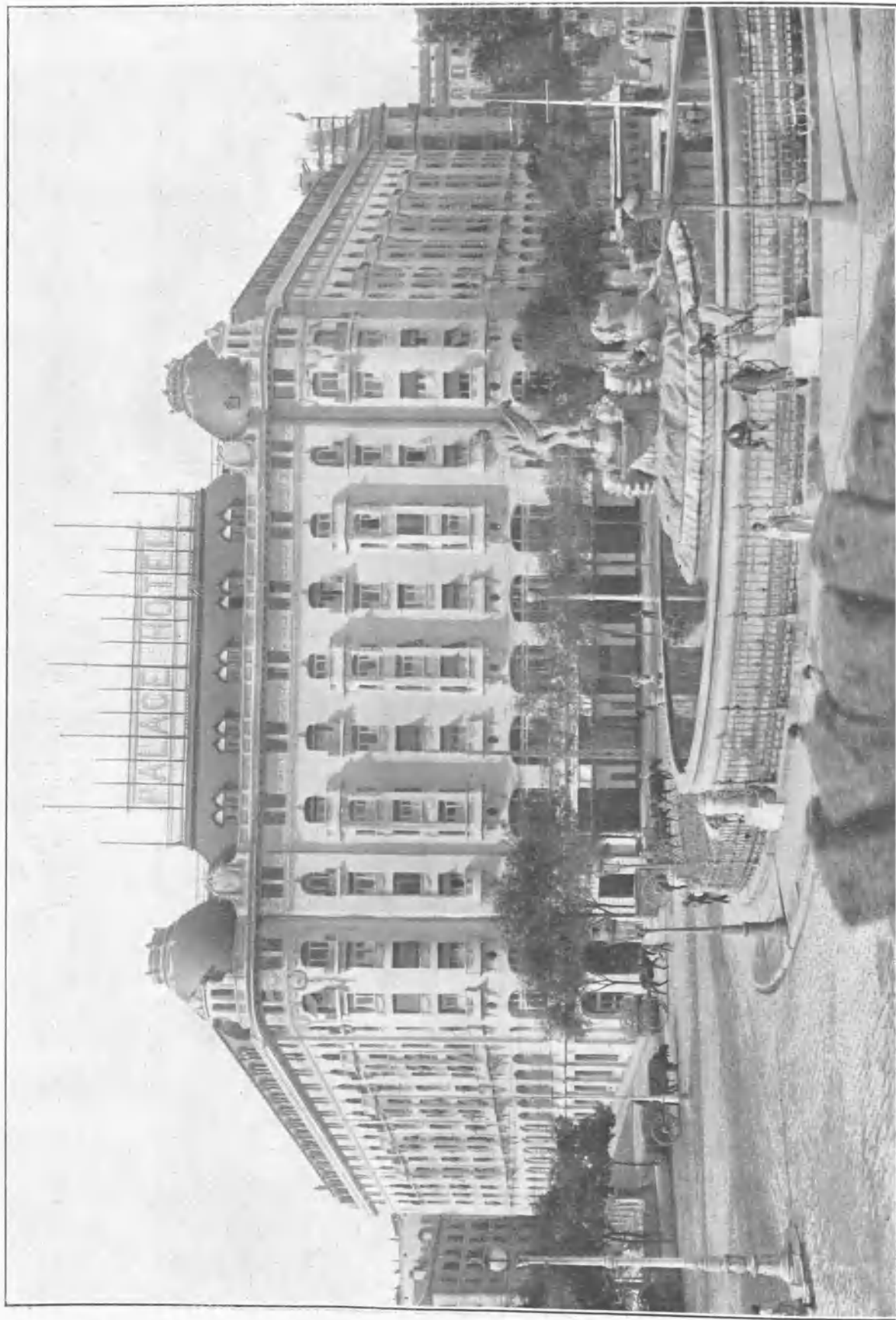
Como se ha dicho anteriormente, decoran las paredes del salón de sesiones diversos cuadros históricos. Réstanos ahora añadir, para terminar, que la bóveda está, como puede verse, profusamente ornada con cinco grandes pinturas del maestro Kibera, cuatro de las cuales representan a los legisladores célebres, antiguos y modernos, y la quinta a los honores más gloriosos de España. Figuras simbólicas de las Virtudes, de las Artes y de las Ciencias completan la composición, una de las mejores del artista. Situado entre el domo y el pórtico, se halla el salón de conferencias, rectangular, con decoración de escudos y mármoles, de un orden jónico aplastado. Salvo en lo que a las pinturas se refiere, en la sala de conferencias no responde a un modo absoluto a la importancia que merece su destino. Otros departamentos notables de este edificio son la biblioteca, la secretaría, la sala de presupuestos, el gabinete del ministro, el del presidente, etc., etc.



PALACIO DEL HIELO (MADRID)

Fot. Calvet.

La inmensa *exigüe* que, por fortuna, van teniendo en nuestra patria todos los sports, hace que las nuevas generaciones se interesen apasionadamente por todas las formas de la cultura física, que hace a los pueblos más vigorosos, alegres y aptos para la lucha por la vida. Así no es extraño que cada día se construyan en nuestras grandes ciudades estadios, inmensos campos de *football* y *tennis*, frontones y palacios para patinar, donde los días festivos nuestra juventud se entrega al encanto de los respectivos deportes. Nuestra fotografía representa el nuevo y original Palacio del Hielo, edificio construido *ad hoc* para el patinaje, y que es uno de los más lujosos, en su género, de toda Europa. Hállase situado en la calle de Medinaeeli, frente a una de las fachadas del Palace-Hotel. Es un magnífico edificio, de estilo moderno, con tres pisos. En su interior, a más de la inmensa pista para el patinaje, hay restaurant, bar y salones de té y de fiestas. Fue inaugurado en 1922, y es uno de los lugares preferidos de la alta sociedad madrileña.



Fot. Laurent.

FACHADA PRINCIPAL DEL PALACE-HOTEL (MADRID)

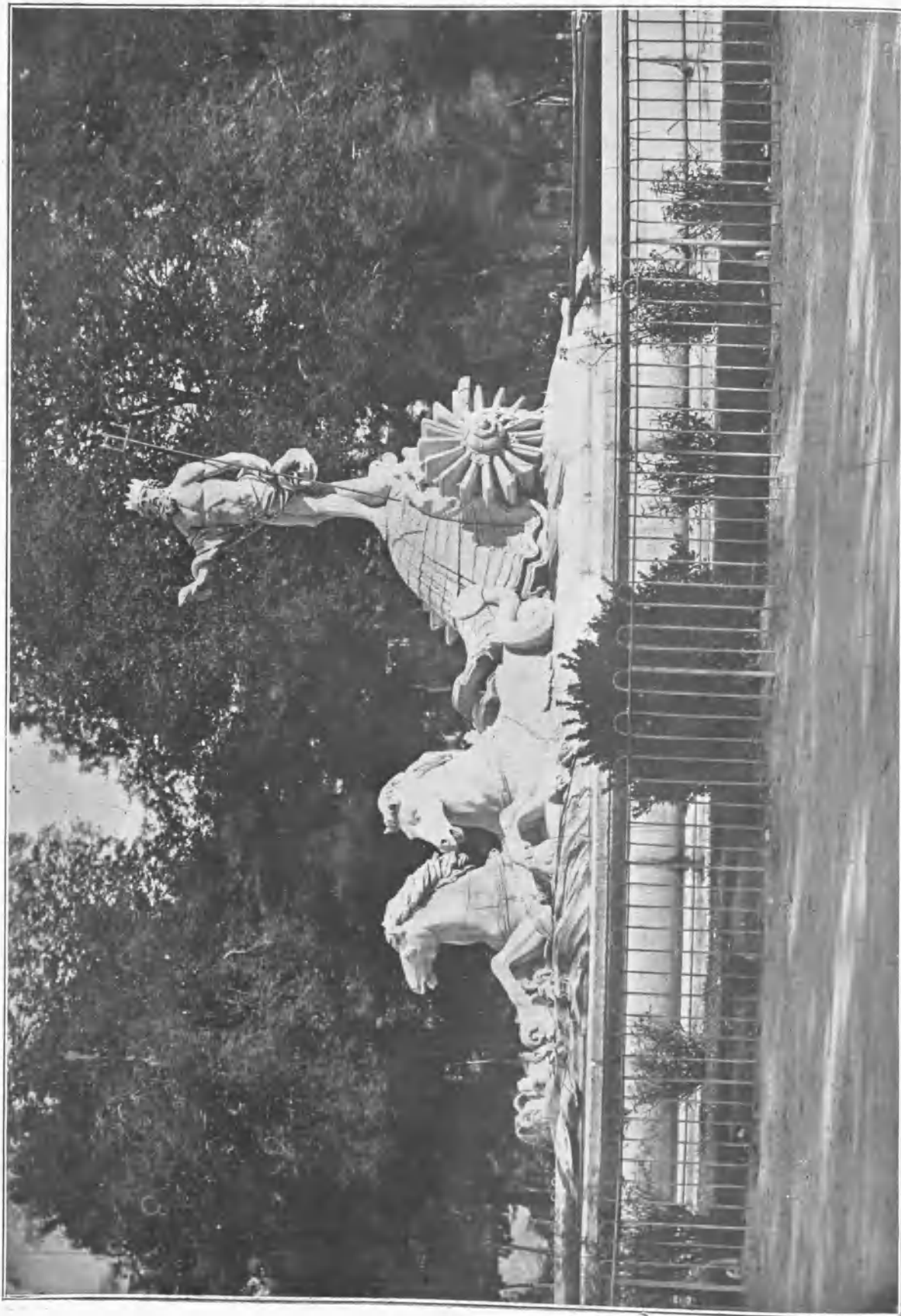
Este hermoso e imponente edificio ocupa todo el solar en que estuvo el antiguo palacio de los duques de Medinaceli, y es, sin disputa alguna, no sólo el mejor y el más grandioso de los hoteles de Madrid, sino también uno de los mejores de Europa. Fue construido *ad hoc* para hotel, y consta de ocho pisos superiores y tres subterráneos, donde están instaladas las cocinas y la maquinaria que exige para su servicio un hotel de tanta importancia. Ocupa por completo la manzana limitada por las plazas de las Cortes y Cánovas y las calles de Cervantes y Medinaceli. La fachada principal, que es la que tenemos a la vista, da a la citada plaza de Cánovas o de Neptuno, donde se halla la estatua del dios mitológico, que aparece en el primer término de la fotografía. El Palace-Hotel, que data del año 1913, pertenece a una poderosa Compañía belga, que gastó, sólo en el edificio, diez y seis millones de pesetas. El interior está dotado de un lujo y un confort exquisitos. Gracias a este gran hotel, Madrid puede recibir a los más linajados huéspedes extranjeros.



Fot. Laurent.

FACHADA LATERAL DEL PALACE-HOTEL (MADRID)

La presente fotografía es otra de las que muestran con toda elocuencia la grandiosidad del Palace-Hotel, de Madrid. De las dos fachadas que aparecen en el grabado, la de la izquierda da a la plaza de las Cortes y la de la derecha a la calle de Medinaceli. La puerta del chaflán da acceso al *hall*, a los restaurantes y a los bares, instalados en el entre-suelo. En la parte correspondiente a la calle de Medinaceli, y ocupando parte del piso primero, se hallan las oficinas, en las que trabajan gran número de empleados. En los bajos de la fachada de la izquierda, que da a la plaza de las Cortes, hay espaciosas salas de billar y para otros recreos, comunicándose con la *brasserie* y los restaurantes para el servicio, no de los viajeros hospedados, sino del público en general. Cincuenta y siete ascensores y varios montacargas ponen en constante comunicación los once pisos del hotel, que cuenta con más de 800 habitaciones, casi todas con cuarto de baño, calefacción y electricidad. Posee dos bonitos jardines, uno de invierno y otro de verano.



Fot. Laurent.

FUENTE DE NEPTUNO MADRID)

La fuente de Neptuno estuvo primitivamente situada en la plazuela de Murillo, en el Prado, frente a una de las fachadas del Museo y de una de las puertas del hermoso Jardín Botánico, y hacia *pendant* con la de la Cibele. Pero en 1898 fué trasladada al centro de la plaza de Cánovas. Es una hermosa fuente, cuyo proyecto trazó don Ventura Rodríguez. Se compone de la estatua del *dos-marino*, en pie, en una carroza tirada por dos tritones y de un pilón circular. El grupo escultórico se debe al cincel de Juan Pascual de Meña. Un basamento y una preciosa verja, de estilo moderno, la rodean. Desde que en 1810 se empezaron a construir los grandes edificios que hoy circundan la plaza de Cánovas, más algunas casas particulares, la estatua de Neptuno parece aumentar su belleza. Del mismo modo que la Cibele, es uno de los sitios de mayor tránsito, en particular los días festivos, en que el público madrileño va y viene, ya de los Toros, ya del *Teatro* o de otros puntos de recreo.



Fot. Laurent.

HOTEL RITZ (MADRID)

También en la misma plaza de Cánovas o de Neptuno, y dando frente a la fachada principal del Palace-Hotel, levanta el Ritz su airosa y elegante silueta. Este gran edificio, construido bajo el tipo moderno de todos los hoteles que la empresa Ritz posee en muchas ciudades de Europa, se compone de tres fachadas. La principal, con un bonito jardín a la inglesa, en la plaza de Cánovas, y dos laterales, una en la calle de Felipe IV, frente a los jardinitos del Museo del Prado, y la otra, en forma de círculo, en la plaza de la Lealtad, donde se eleva, rodeado de jardines, el Obelisco del Dos de Mayo. Este gran hotel hallase, pues, situado en uno de los sitios más pintorescos de la Corte, siendo el lugar más concurrido por la aristocracia. Fue inaugurado el año 1910, y el ambiente de lujo y elegancia que lo rodean hacen de él un hotel de la *élite* madrileña. Cuenta de siete pisos superiores y dos subterráneos, y su interior está decorado con exquisito gusto, y dotado de todas las comodidades, como corresponde a un hotel de tal importancia.



Fot. Laurent.

OBELISCO DEL DOS DE MAYO (MADRID)

Yérguese este monumento, urna fúnebre a la vez que recuerdo patriótico, en la glorieta de la Lealtad, entre el hermoso edificio de la Bolsa y el Hotel Ritz, debiéndose su erección al general deseo de conmemorar las heroicidades y los angustiosos sufrimientos por que hubo de pasar el abnegado pueblo madrileño en aquel aciago día de 1808. Dióse principio a su construcción en 1821 y se terminó en 1839, trasladándose a él al año siguiente los restos de las víctimas. Un amplio círculo, limitado por un zócalo y una verja de hierro, rodea un jardinillo, en cuyo centro se alza el monumento. Tiene un estilóbato, un cuerpo flanqueado por dos grandes urnas y un pedestal con figuras alegóricas, sobre el que se yergue el obelisco. Piedras granítica, caliza y mármorea son los materiales. La altura total es de veintinueve metros. El autor fué el arquitecto don Isidro Velázquez. Las estatuas débense a los escultores Elías, Medina, Tomás Pérez, Agreda y Hermoso.

HISTORIA DE LAS NACIONES

El constante interés con que hemos seguido siempre el movimiento literario contemporáneo nos ha puesto en presencia de una producción única en el mundo, que con verdadero placer presentamos al público español e hispanoamericano: LA HISTORIA DE LAS NACIONES, publicada en Londres por la casa Hutchinson y Co.

El asunto tratado en esta obra realmente extraordinaria, basta ya por sí solo para atraer y cautivar hasta el más alto grado la atención de todos los lectores. La historia de la Civilización desde su origen en el valle del Nilo; la del Arte desde sus cunas de Grecia e Italia; la de las Ciencias a partir de los primeros pasos dados por los pueblos orientales; la de las Conquistas realizadas por los reyes egipcios, por los emperadores romanos, por los capitanes de la Edad media, por los más famosos guerreros de nuestros tiempos, las proezas de Alejandro el Grande, de Julio César, de Carlomagno, de Gonzalo de Córdoba, de Hernán Cortés, de Napoleón I, de Federico de Prusia; el relato de los Descubrimientos Geográficos, las atrevidas expediciones de Hannón, Marco Polo, Vasco de Gama, Cristóbal Colón, Cook, Peary, Scott; la Historia Religiosa de los pueblos asiáticos, las Cruzadas, los conflictos entre el Pontificado y el Imperio, las luchas de la Reforma; la crónica de las grandes Comociones Políticas, la caída del Imperio Romano, las invasiones de los bárbaros, árabes y mongoles, la Guerra de Treinta Años, la lucha de los Pueblos Americanos por su Independencia, la Revolución Francesa, la Guerra Europea comenzada en 1914..., he aquí algunos de los interesantísimos episodios que el lector verá desarrollarse ante sus ojos como cuadros vivos puestos en movimiento por la magia de una pluma elocuente y una ilustración espléndida.

El texto original de la HISTORIA DE LAS NACIONES fué confiado a especialistas eminentes, a verdaderas celebridades que por su preparación y aptitudes particulares se encontraban en estado de unir la más rigurosa exactitud documental a un estilo conciso, claro y pintoresco. Logrado este objeto por aquellos editores, sólo nos restaba el cuidado de elegir un colaborador que por su ilustración, criterio y perfecto conocimiento de las lenguas inglesa y castellana, pudiese trasladar fielmente a esta última tan valioso tesoro científico y literario. Creemos haberlo conseguido plenamente al confiar la traducción de la HISTORIA DE LAS NACIONES al distinguido abogado y publicista don Guillermo de Boladeres Ibern.

Nos creemos igualmente con derecho para llamar la atención del público sobre la notabilísima y abundantísima ilustración que la acompaña. Nuestros grabados son en gran parte reproducciones de las obras maestras de la pintura. La belleza de nuestra ilustración está a la misma altura que su inestimable valor documental.

Otro motivo de orden menos elevado, pero de positiva importancia práctica, nos permite recomendar al público esta obra: su extremada baratura. Lo mismo que en su día lo dijo la casa Hutchinson y Co., podemos decir ahora nosotros, que sólo la enorme tirada ejecutada nos permite ofrecer la serie completa de 130 cuadernos al precio reducidísimo de 130 pesetas. Nunca se ha presentado en el mercado editorial una obra de tan considerable extensión y precioso valor por un precio tan limitado.

CONDICIONES DE SUSCRIPCION

La obra completa comprende 130 cuadernos, cada uno de los cuales consta de 16 páginas de texto, e ilustraciones en papel «couché» y una magnífica tricromía, reproducción de un cuadro célebre o mapa histórico. Aparecerá, por lo menos, un cuaderno cada semana, al precio único de

UNA PESETA CUADERNO

A fin de que el público pueda formarse una idea aproximada del considerable desarrollo de nuestra HISTORIA DE LAS NACIONES, incluimos a continuación la lista completa de los países que son objeto de un estudio especial, por el orden en que están tratados:

EGIPTO.—CHINA.—ESTADOS DE LA INDIA.—BABILONIA.—PUEBLO HITITA.—ASIRIA.—FENICIA.—CARTAGO.—FRIGIA.—LIDIA Y OTROS PAÍSES DEL ASIA MENOR.—GRECIA.—PUEBLO JUDÍO.—ROMA.—FRANCIA.—PERSIA.—JAPÓN.—BÉLGICA.—HOLANDA.—PUEBLOS ÁRABES Y MOROS.—AUSTRIA.—HUNGRÍA.—ESPAÑA.—SUIZA.—PORTUGAL.—NORUEGA.—SUECIA.—DINAMARCA.—ITALIA.—TURQUÍA.—RUSIA.—SERBIA.—RUMANIA.—BULGARIA.—MONTENEGRO.—ALEMANIA.—POLONIA.—INDOCHINA.—PUEBLOS MALAYOS.—BIRMANIA.—SIAM.—ANNAM.—COCHINCHINA.—TONQUÍN.—JAVA.—SUMATEA.—TIBET.—AMÉRICA.—PUEBLOS MAYAS.—COLOMBIA.—ARGENTINA.—PUEBLOS DE QUITO.—PUEBLOS INCAS.—BRASIL.—GUATEMALA.—HONDURAS.—SAN SALVADOR.—NICARAGUA.—PANAMÁ.—PERÚ MODERNO.—BOLIVIA.—CHILE.—PARAGUAY.—URUGUAY.—ABISINIA.—ESCOCIA.—IRLANDA.—PUEBLO INGLÉS.—PUEBLOS BRITÁNICOS.—PUEBLOS AZTECAS.—MÉJICO MODERNO.—HISTORIA DE LA GUERRA EUROPEA.

Según queda indicado, el final de la obra está consagrado a la narración, llevada hasta el día, de los episodios que constituyen esta lucha única en la Historia.

Pídase en todas las librerías, centros de suscripciones y kioscos para la venta de periódicos.

Centro Editorial Artístico de MIGUEL SEGUI.—Buenavista, 30.—BARCELONA